

المجلس العام للبنوك
والمؤسسات المالية الإسلامية



CIBAFI



ScanSnap

برامج الشهادات والدبلومات المهنية

المركز الدولي للتدريب المالي الإسلامي

والإشراف على إصدار شهادات اعتماد لكل من المؤسسات التدريبية، والمدربين، والحقائب التدريبية، وكذلك إصدار شهادات مهنية متنوعة انطلقت بشهادة المصرف الإسلامي المعتمد وتلتها عدد من الشهادات المهنية المتخصصة الأخرى، بالإضافة إلى بعض الدبلومات المهنية والتعليمية التي أصدرها المجلس العام بالتعاون والتنسيق مع المؤسسات التدريبية والمؤسسات الجامعية الأكاديمية.

ويتأكد دور المجلس العام في هذا المجال نتيجة ما تتطلبه أعمال المؤسسات المالية الإسلامية من توافر خبرات مزدوجة تجمع بين المعرفة الفنية المصرفية والمعرفة بالأحكام الشرعية في المعاملات، حيث إن غياب الكوادر المؤهلة المناسبة يؤثر عليها سلباً ويضع مشكلات عديدة أمام تطور النموذج المالي والمصرفي الإسلامي.

ويسرنا في هذا البروشور عرض مجموعة الشهادات المهنية والدبلومات التي يطرحها المجلس العام لجمهور العاملين والمتعاملين مع الصناعة المالية الإسلامية.

مع النمو المتسارع للعمل المالي والمصرفي، وبروزه على المستوى العالمي ليكتسح السوق المالية العالمية كأبرز الأنظمة فعالية وأماناً، أصبحت هناك حاجة ملحة لحماية الصناعة المالية الإسلامية من الأعمال التجارية والارتجالية غير الجادة، وذلك من خلال وضع قواعد وضوابط محددة تساهم في تحسين الجودة ورفع مستوى أداء الخدمات التي تقدم لها على جميع المستويات ولا سيما على مستوى تطوير وتأهيل الموارد البشرية من أجل تحقيق أفضل العوائد على الاستثمارات في هذا المجال.

وفي هذا الإطار تأتي مساهمة المجلس العام للبنوك والمؤسسات المالية الإسلامية لتكون المرجعية الأساسية لصناعة التدريب المالي الإسلامي، حيث قررت الجمعية العمومية للمجلس العام تأسيس المركز الدولي للتدريب المالي الإسلامي ضمن هيكل الأمانة العامة للمجلس العام، وذلك من أجل رفع المستوى المهني للعاملين في الصناعة المالية الإسلامية، ووضع المعايير والقواعد المنظمة لخدمات التدريب،



د. عز الدين خوجة
الأمين العام

المجلس العام للبنوك والمؤسسات المالية الإسلامية :

هو إحدى المؤسسات الداعمة للصناعة المالية الإسلامية تم تأسيسه بالمرسوم الأميري رقم (٢٢) الصادر في ١٦ مايو ٢٠٠١ بمملكة البحرين، وهو مؤسسة منتمة لمنظمة المؤتمر الإسلامي.

ويمثل المجلس العام المظلة الرسمية لكافة المؤسسات المالية التي تتوافق خدماتها ومنتجاتها مع مبادئ الشريعة الإسلامية، ويهدف المجلس العام إلى تطوير الصناعة المالية الإسلامية وحمايتها في مختلف المجالات مثل تطوير الموارد البشرية، والمعلومات والتحليل المالية، والرصد والتواصل، والإعلام والتوعية، وتصنيف المنتجات المالية الإسلامية.

المركز الدولي للتدريب المالي الإسلامي

تأسس بقرار من الجمعية العمومية للمجلس العام للبنوك والمؤسسات المالية الإسلامية، من أجل العمل على رفع المستوى المهني للعاملين في الصناعة المالية الإسلامية، ووضع القواعد المنظمة لخدمات التدريب والإشراف على إصدار شهادات اعتماد لكل المؤسسات التدريبية والمدربين والحقائب التدريبية، وكذلك إصدار شهادات مهنية متنوعة أهمها شهادة المصرفي الإسلامي المعتمد.

الصندوق البريدي : ٢٤٤٥٦

الهاتف : ٠٠٩٧٣١٧٣٥٧٣٠٠

الفاكس : ٠٠٩٧٣١٧٣٢٤٩٠٢ - ٠٠٩٧٣١٧٣٥٧٣٠٧

training@cibafi.org - training@hotmail.com

الشهادات والدبلومات المهنية التي يصدرها المجلس العام :

1	شهادة المصرف الإسلامي المعتمد
2	شهادة الأخصائي الإسلامي المعتمد في الأسواق المالية
3	شهادة الأخصائي الإسلامي المعتمد في التجارة الدولية
4	شهادة الأخصائي الإسلامي المعتمد في التأمين التكافلي
5	شهادة الأخصائي الإسلامي المعتمد في التدقيق الشرعي
6	شهادة الأخصائي الإسلامي المتقدمة في التدقيق الشرعي
7	شهادة الأخصائي الإسلامي المعتمد في المحاسبة المصرفية
8	شهادة الأخصائي الإسلامي المعتمد في الحوكمة والامتثال
9	شهادة الأخصائي الإسلامي المعتمد في إدارة المخاطر
10	الدبلوم المهني المتقدم في المالية الإسلامية
11	الدبلوم المهني المتقدم في التدقيق الشرعي

التسجيل في الشهادات :

يمكن التقدم للتسجيل في الشهادات المهنية من خلال ما يلي :

١. التسجيل حسب نظام التقدم الحر والمباشر

يناسب هذا النوع من التسجيل الحر والمباشر كل الأفراد الراغبين في الحصول على إحدى الشهادات إذا توافرت الحالات التالية :

- القدرة العلمية والخبرة العملية السابقة التي تسمح لصاحبها بالقيام بالمراجعة الذاتية للحقائب التدريبية المعتمدة، والتقدم مباشرة لاجتياز اختبار الشهادات .
- عدم وجود مؤسسات تدريبية معتمدة في الدولة التي يقيم فيه المتقدم للتسجيل أو عدم التمكن من الحصول على الموافقات الكاملة من جهات العمل للتسجيل من خلال المؤسسات التدريبية .

٢. التسجيل من خلال المؤسسات التدريبية المعتمدة

يناسب هذا النوع من التسجيل الراغبين في الحصول على إحدى الشهادات إذا توافرت الحالات التالية :

- توافر مؤسسات تدريبية معتمدة من المجلس العام قريبة من مقر الراغب في التسجيل في الدورات التدريبية سواء على حسابه الخاص أو من خلال تغطية التكاليف من جهة العمل.
- الرغبة في المشاركة في دورات تأهيلية وتفاعلية تتناسب مع المؤهلات الخاصة لكل متقدم للشهادات حيث تقدم المؤسسات التدريبية المعتمدة ثلاثة أنواع من البرامج التدريبية : التفصيلية، والمتوسطة، والمكثفة .

٣. التسجيل من خلال المؤسسات المالية جهة العمل

يناسب هذا النوع من التسجيل الراغبين في الحصول على إحدى الشهادات إذا توافرت الحالات التالية :

- تنفيذ المؤسسة المالية جهة العمل دورات داخلية متوافقة مع برامج الشهادات عن طريق المجلس العام أو أحد الوكلاء أو المسوقين المعتمدين .
- الحصول على موافقة جهة العمل للترشيح للمشاركة في الدورات التأهيلية الداخلية .

أنواع الشهادات التي يحصل عليها المشاركون :

يصدر المجلس العام ثلاثة أنواع من الشهادات للمشاركين في اختبارات الشهادات المهنية التي يصدرها :

٤. شهادات حضور

يصدر المجلس العام شهادات حضور لجميع المشاركين الذين حضروا الدورات الخاصة بشهادة المصرفي الإسلامي المعتمد أو حضروا الدورات الخاصة بشهادات الأخصائي الإسلامي المعتمد في المجالات المطروحة سواء تم حضورهم في برامج تدريبية عامة أو داخلية، وسواء تم تقدمهم لاجتياز الاختبارات أم لم يتم ذلك .

ويحق للحاصلين على شهادة الحضور التقدم في فترات لاحقة للتسجيل الحر والمباشر في الاختبارات عن طريق موقع المجلس العام خلال سنة واحدة من تاريخ إصدار شهادة الحضور، وهم يتمتعون حينئذ بإعفاء من رسوم التسجيل وخصم عن رسوم الاختبارات حسبما يتم الاعلان عنه في لوائح المركز الدولي للتدريب المالي الإسلامي .

٢. شهادات تأهيل:

يصدر المجلس العام شهادات التأهيل للناجحين في اختبارات أي من شهادة شهادات الأخصائي الإسلامي المعتمد في المجالات التخصصية المطروحة، وذلك لكل من حصل على نسبة نجاح تتراوح بين ٥٠% و ٧٤% .

١. شهادات تخصص:

يصدر المجلس العام شهادات التخصص للناجحين في اختبارات شهادة المصرفي الإسلامي المعتمد وفي اختبارات أي شهادة من شهادات الأخصائي الإسلامي المعتمد في المجالات التخصصية المطروحة، وذلك لكل من حصل على نسبة نجاح تزيد عن ٧٥% .

٣. شهادات الدبلوم:

يصدر المجلس العام شهادات الدبلوم المهني في المالية الإسلامية، والدبلوم المهني في التدقيق الشرعي، وأي دبلومات مهنية لاحقة، وذلك لكل من حصل على شهادة تأهيل أو شهادة تخصص في برامج شهادات مهنية محددة أساسية أو اختيارية حسب نوع كل دبلوم وطبقا لما يتم الإعلان عليه في لوائح وأنظمة المركز الدولي للتدريب المالي الإسلامي .

هذا ويتمتع حاملي شهادة المصرفي الإسلامي المعتمد بمعادلة شهادتهم مع دبلوم الصيرفة الإسلامية الذي يصدره المجلس العام بالتعاون مع المؤسسات الجامعية والأكاديمية، والتي تعد متطلبا أساسيا لبعض برامج الدبلومات الأكاديمية الصادرة بصفة مشتركة مع عدد من الجامعات التي يتم الإعلان عنها في موقع المجلس العام.

نظام الاختبارات :

- يمكن تنفيذ الاختبارات الخاصة بالشهادات المهنية إما عن طريق مراكز الاختبار المعتمدة المحددة في موقع المجلس العام والمنتشرة في مختلف دول العالم، أو عن طريق الاتفاق مع المؤسسة التدريبية المنظمة للدورات بتقديم الخدمات اللوجستية للاختبارات .

١. في حالة تنفيذ الاختبارات لدى المؤسسات التدريبية، فإنها تتولى تحديد زمان ومكان الاختبار بالتنسيق مع المجلس العام الذي يشرف مباشرة عن التنفيذ، ويتم إخطار المشاركين بالتفاصيل اللازمة .
٢. في حالة تنفيذ الاختبارات في مراكز الاختبار المعتمدة، يتم التنسيق مع المجلس العام مباشرة لإجراء الترتيبات اللازمة .

- يقوم المجلس العام بالإعلان عن نتائج الاختبارات مباشرة للمشاركين عن طريق التسجيل الحر والمباشر، أو من خلال المؤسسات التدريبية أو المؤسسات المالية المباشرة والرعاية للعملية التدريبية والمشرفة على العلاقة مع المتدربين.
- يصدر المجلس العام ويسلم شهادات الحضور وشهادات التأهيل وشهادات التخصص خلال شهر بعد أقصى من تقديم الاختبار .



الحقائب التدريبية :

الحقائب التدريبية معتمدة من الهيئة العلمية للتدقيق والاعتماد ومتوفرة باللغتين العربية والانجليزية.

اللغة :

اللغة الأساسية لشهادة المصريف الإسلامي المعتمد هي العربية، ويمكن تقديمها باللغة الفرنسية أو الانجليزية حسب ما يحدده المركز.

المدرّبون المحاضرون :

يتولى تقديم برامج المراجعة لمنهج شهادة المصريف الإسلامي المعتمد مدرّبون مؤهلون، لهم خبرة عملية ومؤهلات علمية، ومعتمدون من طرف المجلس العام.

الهيئة العلمية للتدقيق والاعتماد :

هي الهيئة التي تتولى مهام التدقيق على الجوانب العلمية وعلى قرارات المركز، وهي تتكون من:



مركز أبحاث الاقتصاد الإسلامي
التابع لجامعة الملك عبد العزيز



المعهد الإسلامي للبحوث والتدريب
التابع للبنك الإسلامي للتنمية



مجمع الفقه الإسلامي الدولي

ISRA

الأكاديمية العالمية
للبحوث الشرعية (ماليزيا)



مركز صالح كامل للاقتصاد الإسلامي
التابع لجامعة الأزهر

مقدمة:

ومن ناحية ثانية تعتبر شهادة المصرفي الإسلامي المعتمد ضرورية ليس فقط للعاملين في الصناعة المالية الإسلامية، بل هي شهادة يحتاجها جميع المتعاملين مع المؤسسات المالية الإسلامية وخريجي الجامعات والراغبين في العمل بالمؤسسات المالية الإسلامية أو الملتحقين الجدد بها .

إن شهادة المصرفي الإسلامي المعتمد تتميز بصورها عن المجلس العام للبنوك والمؤسسات المالية الإسلامية وهو هيئة مهنية دولية غير هادفة للربح، وتمثل المظلة الرسمية لجميع المؤسسات المالية الإسلامية على مستوى العالم . وتعتبر هذه الشهادة هي الشهادة الأساسية التي تقدم لحاملها الاعتراف المهني، والتطور الوظيفي، والقدرة على التخصص مستقبلا في مجالات مصرفية أخرى متقدمة.

تهدف شهادة المصرفي الإسلامي المعتمد الى الارتقاء بقدرات وإمكانيات موظفي الجهاز المالي والمصرفي الإسلامي، فهي متاحة لجميع العاملين في البنوك وشركات التمويل والاستثمار الإسلامية على مختلف مستوياتهم المهنية، وتسعى إلى منح حاملها الأسس والمرتكزات المصرفية والشرعية العميقة والمتكاملة، كما تزودهم بالمعارف والمهارات المهنية والتطبيقات المصرفية السليمة، وتمكنهم كذلك من الانطلاق الثابت والميسر نحو التخصصات الاحترافية المتنوعة.

ومن أجل ذلك تمثل شهادة المصرفي الإسلامي المعتمد الرمز والعنوان لكل من يعمل في صناعة الخدمات المالية الإسلامية حيث تمثل هويته كمصرفي إسلامي معتمد، كما أنها الرمز والعنوان لكل مؤسسة مالية إسلامية حيث إن عدد حاملي هذه الشهادة الأساسية من موظفيها يعكس جودة العاملين لديها، ويعبر عن مستوى تأهيلهم والتزامهم المصرفي والشرعي .

ومن أهم المزايا التي تقدمها الشهادة:

هي الشهادة التي يحتاجها كل موظف يعمل في البنوك والمؤسسات المالية الإسلامية، ويستحق بموجبها صفة المصرفي الإسلامي المعتمد.

هوية المصرفي
الإسلامي

هي الشهادة التي تمثل الأساس الذي يعطيك التأهيل المناسب لفهم مصرفي وشرعي عميق للخدمات المالية والمصرفية الإسلامية.

الأساس للمعرفة
المصرفية والشرعية

هي الشهادة التي تمنحك اعترافاً مهنيّاً من الصناعة المالية الإسلامية، وتسهل تطورك الوظيفي، وتمكنك من الانطلاق نحو مسارات مهنية متخصصة.

الاعتراف والانطلاق
نحو المستقبل

هي الشهادة التي تمنحك فرصة الانضمام إلى زمالة مهنية وتمكنك من التواصل المستمر مع أهل الاختصاص والتعرف على مستجدات التطور المهني.

زمالة مهنية وتواصل
مع المختصين



برنامج الشهادة

١. المدخل العام للمعاملات الإسلامية :

- الاستناد إلى الشريعة : العقيدة، الأخلاق، والفقهاء
- الابتعاد عن المحرمات : الربا، الغرر، والظلم
- محل المعاملات المالية : الملكية، الأموال، والحقوق
- مدخل العقود : التعريف والأهمية، أركان العقود، وأنواع وأحكام العقود



٢. النظام المصرفي الإسلامي :

- نشأة وتطور البنوك الإسلامية : المرحلة التمهيديّة، مرحلة التوسع والانتشار، ومرحلة التنظيم والتأطير للبنوك الإسلامية
- خصائص النظام المصرفي الإسلامي : الوساطة الاستثمارية، الارتباط بالاقتصاد الحقيقي، وقاعدة الغنم بالغرم
- خصائص العائد في المعاملات المصرفية : الربح، الأجر، والرسوم
- الإرادة العقدية : الصورية في المعاملات، وعيوب الرضا في العقود
- الحسابات الجارية : التعريف والخصائص، العوائد والأجور والمنافع، والعمليات المتنوعة على الحسابات الجارية
- الحسابات الاستثمارية : التعريف والخصائص، ضوابط إدارة أموال الحسابات الاستثمارية، كيفية توزيع الأرباح في الحسابات الاستثمارية المشتركة

٥. الخدمات المصرفية الإسلامية :

- الحوالات المصرفية : التعريف والأهمية، أطراف وأنواع الحوالات المصرفية وخطوات تنفيذها، التأصيل الشرعي للحوالات المصرفية
- الاعتمادات المستندية : التعريف والأهمية، الأطراف والعلاقات التعاقدية، المستندات المطلوبة، وأنواع الاعتمادات المستندية وتأصيلها الشرعي، والتطبيقات المصرفية الإسلامية للاعتماد المستندية، والفرق بين اعتمادات الوكالة والمرابحة والمشاركة والمضاربة وغيرها
- خطابات الضمان : التعريف والأهمية، الكفالة وخطابات الضمان، أنواع خطابات الضمان ومزاياها، إجراءات تنفيذ خطابات الضمان، والخصائص والضوابط الشرعية للتعامل بها
- بطاقات الائتمان : الخصائص والأهمية، الأنواع الرئيسية لبطاقات الائتمان، والآليات والجوانب الفنية لبطاقات الائتمان، والتأصيل الشرعي لها .

٣. عمليات التمويل الإسلامي :

- التمويل بالمرابحة : الإطار العام للمرابحة، الإجراءات والضوابط في كل من مرحلة الوعد، والتملك، وعقد بيع المرابحة
- التمويل بالسلم : التعريف والأهمية، الشروط في عقد السلم، الأحكام في عقد السلم، التطبيقات المصرفية لعقد السلم
- التمويل بالاستصناع : التعريف والأهمية، تطبيقات الاستصناع في البنوك الإسلامية، الأحكام الشرعية لعقد الاستصناع
- التمويل بالإجارة : الإطار العام لعقد الإجارة، أنواع عقود الإجارة، أحكام الأجرة، وأحكام المنفعة، تطبيقات الإجارة المنتهية بالتملك والإجارة الموصوفة في الذمة

٤. عمليات الاستثمار الإسلامي :

- صيغ المشاركة في الربح والخسارة : تعريف عقود المشاركات، أحكام شركات الأموال في الفقه الإسلامي، أنواع الشركات وخصائصها في المعاملات المعاصرة
- أحكام الاستثمار في الأسواق المالية : أدوات أسواق النقد، أدوات أسواق رأس المال، التطبيقات المعاصرة للتعامل بالأسهم وضوابطها الشرعية
- صيغ المشاركة في الربح : عقود المضاربة وتطبيقاتها المعاصرة، العقود الزراعية مثل المزارعة والمغارسة وتطبيقاتها المصرفية



مقدمة :

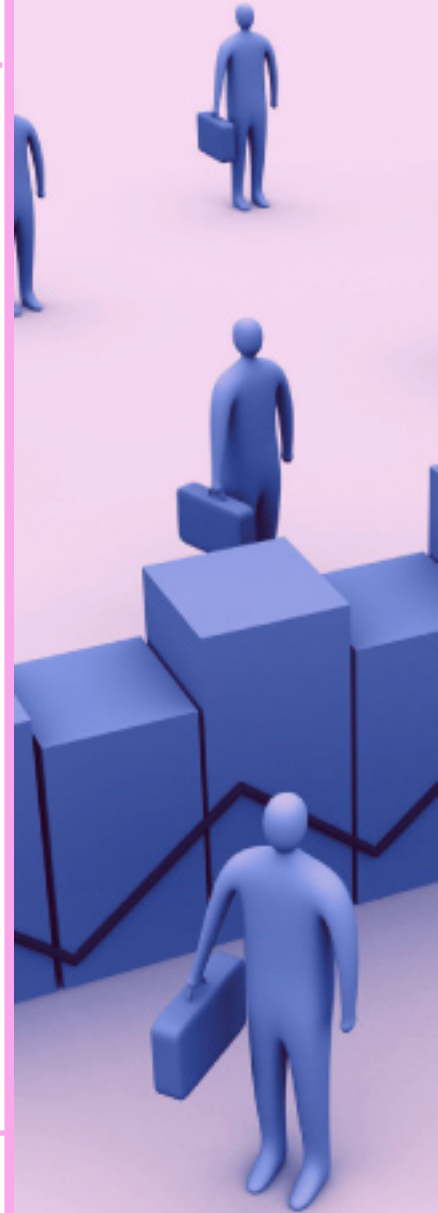
والتطبيقات العملية لمنتجاتها وبيان التأصيل الشرعي لها، بالإضافة إلى تحديد مدى توافق عدد من الأدوات والمنتجات الحديثة مع أحكام الشريعة الإسلامية مثل الشراء على الهامش والبيع على المكشوف والمشتقات المالية وغيرها .

وتهدف الشهادة أيضا إلى التركيز على الضوابط الشرعية للتعامل مع مختلف أنواع الأسهم وطرق تداولها، وبيان كيفية إصدار وإدارة الصكوك الإسلامية والصناديق والمحافظ الاستثمارية . ومن الطبيعي أن يتم التطرق في هذه الشهادة إلى نظام عمل هذه الأسواق المالية واللوائح التنظيمية والرقابية بشأنها، والتعريف بأهم الأدوار والمهام الموكولة للشركات والمؤسسات العاملة فيها، وبيان أهم التحديات التي تواجهها وسبل حمايتها من التلاعب والصفقات الصورية والتحول إلى مجرد مسرح للعبث بثروة البلاد ومجالا للكسب الحرام .

تعتبر الأسواق المالية أحد الأجهزة الهامة في اقتصاد الدول المعاصرة لما تقوم به من دور أساسي في جمع المدخرات وضح الأموال لتمويل المشروعات البناءة التي تساهم في إنتاج السلع والخدمات ومختلف أنواع الطيبات في المجتمع، وهذا ما يؤدي إلى زيادة معدلات النمو في الاقتصاد وتحقيق التنمية في المجتمعات .

وقد أقرت فتاوى وقرارات المجامع الفقهية أهمية دور الأسواق المالية حيث ورد في قرار مجمع الفقه الإسلامي الدولي على : " إن الاهتمام بالأسواق المالية هو من تمام الواجب في حفظ المال وتمميته باعتبار ما يستتبعه من التعاون لسد الحاجات العامة، وأداء ما في المال من حقوق دينية ودنيوية " .

وتهدف شهادة الأخصائي الإسلامي المعتمد في الأسواق المالية إلى تأهيل الخبراء العاملة في المؤسسات المالية الإسلامية لفهم طبيعة وأساسيات الاستثمار في الأسواق المالية المختلفة، والتعرف على تقنيات الأدوات المستخدمة



المستهدفون بالشهادة:

١. البنوك الإسلامية التي تقدم خدمات مصرفية في الأسواق المالية.
٢. البنوك والمؤسسات المالية التي تشكل شركات مساهمة مدرجة في الأسواق المالية.
٣. شركات الوساطة المالية التي تعمل في الأسواق المالية الإسلامية.
٤. الباحثين والمتخصصين المتابعين لعالم المشتقات المالية، من خلال نظرة تطبيقية ورؤية شرعية.
٥. المتخصصين الذين دخلوا عالم الصكوك، ويتابعون أهم ضوابطه الشرعية في اقتصاد إسلامي.
٦. المدراء والمختصون في المحافظ الاستثمارية من خلال بيان مفهومها وأهم مكوناتها، وأسس تكوينها.

أهداف الشهادة :

١. تعريف السوق المالية الإسلامية، ودورها الاقتصادي.
٢. أنواع الأسواق المالية ووظائفها.
٣. التسهيم والشركات المساهمة وظوابط التعامل معها.
٤. الخدمات المصرفية المتعلقة بالأسواق المالية.
٥. شركات الوساطة المالية الإسلامية.
٦. المشتقات المالية، نظرة تطبيقية ورؤية شرعية.
٧. الصكوك الإسلامية وظوابط إصدارها وإدارتها.
٨. المحافظ الاستثمارية، مفهومها، وأهم مكوناتها، وأسس تكوينها.



برنامج الشهادة

٤. الخدمات المصرفية المتعلقة بالأسواق المالية :

- إعداد نشرات الإصدار.
- تسعير الإصدارات الأولية والتالية.
- إدارة الإصدار بأنواعها.
- تمويل الاكتتابات بالمراوحة والمشاركة المتأقصة وغيرها.
- زكاة الأسهم والشركات المساهمة:
 ١. زكاة الأسهم بشكل جماعي للشركات.
 ٢. زكاة الأسهم بشكل فردي للمساهم:
- إن كانت بنية الاستثمار والربح.
- إن كانت للمضاربة والمتاجرة.

٥. شركات الوساطة المالية الإسلامية :

- ماهية شركات الوساطة وماهية السمسرة المالية.
- مناقشة العمولات التي تتقاضاها هذه الشركات.
- طبيعة الشركات المساهمة التي يجوز لشركات الوساطة الإسلامية أن تتعامل بها وتتصح بها عملاءها.

١. تعريف السوق المالية الإسلامية، ودورها :

- تعريف السوق المالية الإسلامية.
- بيان أهم أدواتها المالية:
 ١. الأدوات الأساسية.
 ٢. الأدوات المشتقة (ونخصص لها محورا مستقلا في اليوم الثالث) .
- بيان دورها وأهميتها الاقتصادية النظرية.

٢. أنواع الأسواق المالية :

- السوق المالية الأولية.
- السوق المالية الثانوية.
- وظائف كل نوع منها.

٣. التسهيم والشركات المساهمة :

- آلية التسهيم.
- الشركات المساهمة وضوابطها الشرعية.
- أنواع الأسهم.
- الضوابط الشرعية للأسهم وتداولها.
- المسؤولية المحدودة للشركات المساهمة.

٨. المحافظ الاستثمارية :

- مفهوم المحافظ الاستثمارية.
 - أهم مكونات المحافظ الاستثمارية.
 - أسس تكوينها المحافظ الاستثمارية.
 - إدارة المحافظ الاستثمارية:
١. أهداف المستثمر.
 ٢. محددات الاستثمار بالنسبة للمستثمر، مثل المرحلة العمرية للمستثمر، والاعتبارات الضريبية، وغيرها.
 ٣. استراتيجيات إدارة المحفظة الاستثمارية.
 ٤. أساليب الإدارة الساكنة للمحفظة.
 ٥. أساليب الإدارة النشطة للمحفظة.

٦. المشتقات المالية، نظرة تطبيقية ورؤية شرعية :

- مفهوم المشتقات المالية.
 - أنواع المشتقات المالية:
١. عقود الخيارات (خيار البيع وخيار الشراء).
 ٢. العقود المستقبلية والعقود الآجلة.
 ٣. البيع على المكشوف.
- الرؤية الشرعية لعقود المشتقات.

٧. الصكوك :

- تعريف الصكوك، وأساسها الشرعي.
 - أهم أنواع الصكوك:
١. صكوك المقارضة (المضاربة).
 ٢. صكوك المشاركة.
 ٣. صكوك الإجارة.
 ٤. صكوك المرابحة.
 ٥. صكوك الاستصناع والسلم.
- الضوابط الشرعية المتعلقة بأنواع الصكوك المختلفة.
 - الاطلاع على المعيار الشرعي المتعلق بالصكوك.



مقدمة:

وقد ساهمت الصناعة المالية الإسلامية في مجال تمويل التجارة الدولية بتطوير عدد من المنتجات المالية المستحدثة المتوافقة مع أحكام الشريعة الإسلامية، ووضعت عدد من الضوابط على التطبيقات الحديثة بما يتوافق مع طبيعة وخصائص العمل المصرفي الإسلامي.

وستمكن شهادة الإخصائي الإسلامي المعتمد في تمويل التجارة الدولية من الحصول على جميع المتطلبات والأساسيات اللازمة لعمل العقود التجارية المتعلقة بتمويل التجارة العالمية مع التركيز على كيفية إعداد وتنفيذ المستندات الخاصة بخطابات الضمان المتعلقة بمجال تمويل التجارة، وكذلك عرض تفصيلي عن الإعتمادات المستندية والعمليات القريبة منها في مجال تمويل التجارة الدولية، وبيان آلياتها وشروطها وأنواعها وأحكامها وتعقيدها المختلفة وضوابطها الشرعية والمخاطر التي تنطوي عليها وكيفية تجنبها.

إن الحقيقة التي تميز العلاقات الاقتصادية بين الدول منذ عصور طويلة هي اعتماد هذه الدول على بعضها البعض لإشباع حاجتها من السلع والخدمات، وتعد التجارة الخارجية من القطاعات الحيوية في أي مجتمع متقدما كان أم ناميا، فالتجارة الخارجية تربط المجتمعات مع بعضها البعض، وتعتبر مؤشرا جوهريا على قدرة الدول الإنتاجية والتنافسية في السوق الدولي، وكذلك قدرة الدولة على التصدير والاستيراد، وانعكاس ذلك كله على رصيد الدولة من العملات الأجنبية وماله من آثار على الميزان التجاري.

والمؤسسات المالية لها دور هام وكبير في تمويل التجارة الدولية وإرساء الثقة بين المصدرين والمستوردين، وقد أنشئت مؤسسات دولية لتنظيم هذا المجال، وظهرت الأعراف والقواعد الدولية بشأن خطابات الضمان والاعتمادات المستندية وغيرها من المبادئ التي تنظم عقود التجارة الدولية وآليات تمويلها وضمان حسن تنفيذ إجراءاتها وتحديد مصطلحاتها وغيرها.

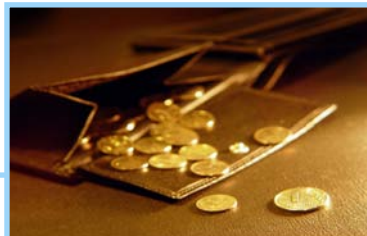


المستهدفون بالشهادة :

١. الموظفون والمسؤولون في قسم تمويل التجارة العالمية في المؤسسات المالية.
٢. المراقبون الشرعيون.
٣. الموظفون من إدارة الرقابة المالية والإدارة القانونية.
٤. الموظفون في قسم العمليات المصرفية والحسابات والموظفين في قسم إدارة الرقابة الداخلية والتدقيق.
٥. الموظفون في قسم الاستيراد والتصدير والمبيعات والتسويق.
٦. الموظفون المسؤولون عن عمليات المخاطر.
٧. المصرفيون العاملون في البنوك التي ترغب في التحول للمصرفية الإسلامية أو فتح نافذة إسلامية في البنك.

أهداف الشهادة :

١. تعزيز المعرفة في منتجات تمويل التجارة، والعمليات وكيفية تطبيقها في تمويل التجارة الإسلامي ومنتجات إدارة المخاطر في الأنشطة لتمويل التجارة الدولية.
٢. التعرف على المفاهيم الإسلامية والتقنيات المتاحة لإصدار خطاب الضمان.
٣. فهم أهمية التمويل الإسلامي لعمليات التجارة الدولية.
٤. معرفة ما هي المخاطر الرئيسية في المعاملات التجارية وكيف يمكن أن تدار ، وكيف يمكن مساعدة الممولين في مساعدة الشركات على الحد من الوقت لمعالجة المعاملات التجارية وما هو الأسلوب الأكثر فعالية لتمويل الصفقات التجارية
٥. تعزيز المعرفة التامة بالمعايير الشرعية الخاصة بمنتجات تمويل التجارة.



برنامج الشهادة

٢. بوالص التحصيل والسحوبات المستندية

- أنواع بوالص التحصيل والمستندات العائدة لها
- إدارة عمليات بوالص التحصيل
- القواعد والأعراف الموحدة للتحصيل
- التطبيق الشري لبوالص التحصيل في التجارة الدولية

١. أهمية التجارة الدولية وطرق تمويلها

- واقع التجارة الدولية في العالم الإسلامي
- الهيئات الدولية واللوائح المنظمة للتجارة الدولية
- مخاطر التجارة الدولية والآليات والمؤسسات القائمة للتخفيف منها
- تحليل الائتمان للتجارة الدولية
- دور المصارف الإسلامية في تمويل التجارة الدولية

٣. اعتمادات خطابات الضمان

- الحاجة إلى اعتمادات الضمان وأنواعها
- المستندات المطلوبة في اعتمادات الضمان
- استعمالات اعتمادات الضمان وإجراءات تنفيذها
- مخاطر التعامل باعتمادات الضمان
- القواعد والأعراف الموحدة لاعتمادات خطابات الضمان
- الخصائص والضوابط الشرعية لاعتمادات الضمان
- تطبيقات المصارف الإسلامية لاعتمادات الضمان





٥. كفالات العقود الدولية

- دور الكفالات في التبادل التجاري الدولي
- أنواع كفالات العقود الدولية وإدارتها
- الجوانب القانونية في كفالات العقود الدولية
- القواعد والأعراف الدولية الموحدة للكفالات المصرفية
- أحكام الكفالة في المعاملات المالية الإسلامية
- التأصيل الشرعي للكفالات المصرفية
- تطبيقات الكفالات المصرفية



٤. الاعتمادات المستندية

- تمويل التجارة الدولية بواسطة الاعتمادات المستندية
- العلاقات والالتزامات بين الأطراف المتعاملة بالاعتمادات المستندية
- أنواع الاعتمادات والمستندات المطلوبة فيها وخطواتها التنفيذية
- مصطلحات التجارة الدولية
- القواعد والأعراف الدولية الموحدة للاعتمادات المستندية
- التأصيل الشرعي للاعتمادات المستندية
- المعيار الشرعي للاعتمادات المستندية
- تطبيقات البنوك الإسلامية للاعتمادات المستندية
- آليات تنفيذ اعتمادات الوكالة والمراوحة والمشاركة والمضاربة
- آليات تنفيذ اعتمادات التصدير والاستيراد

٦. العمليات المصرفية المتعلقة بالتجارة الدولية

- البنوك المراسلة وتسوية حسابات المراسلين
- الحوالات الصادرة والواردة الأجنبية
- الشيكات المصرفية بالعملات الأجنبية
- مكافحة غسيل الأموال

مقدمة:

بها عند دراسته للتأمين التكافلي وهذا من شأنه إثراء المهارات لدى المتدرب كونه يستطيع بعد أخذ هذه الدورة التمييز بين التكافل والتأمين التجاري وإدراك الفروق الجوهرية والشكلية بينهما.

كذلك، فإن العمل الرقابي في شركات التأمين التكافلي من المواضيع المتخصصة المهمة التي يحتاجها المتدرب في صناعة التكافل لأنها ترسم له مراحل العمل الفني للتأمين التكافلي بالاستناد الى ضوابطها الشرعية وتضمن له الحصول على الكفاءة الشرعية لسير العمل في شركات التأمين التكافلي.

إن التكامل بين البنوك وشركات التأمين من المتطلبات العملية الهامة لصناعة التكافل والتي تتضح من خلالها الأهمية المتبادلة للقطاعين ولابد للمتدرب الحصول على التأهيل اللازم لفهم عمليات البنوك الإسلامية وأنشطتها وكيفية تكامل هذه العمليات مع أنشطة شركات التأمين التكافلي.

تزداد اليوم حاجة الأمة الإسلامية لتلبية احتياجاتها المالية بسبب ما عمت به معاملات العصر من مخالفات شرعية مثل الربا والغرر، لذلك فإن من أولويات البحث في المعاملات المالية هو دراسة كيفية تطبيق صيغ المعاملات المالية في التراث الفقهي على العمليات المالية المعاصرة، وكان لقطاع التأمين حظا وافرا من هذا الجهد البحثي واستوجب ذلك تخصيص مواد تعليمية وتدريبية ملائمة لتأهيل الكوادر البشرية في صناعة التأمين الإسلامي .

إن من متطلبات الكفاية المعرفية الأساسية للتأمين التكافلي تناول الجوانب الشرعية لهذه الصناعة ويتطلب ذلك عرض الأدلة الشرعية من القرآن والسنة والنظائر في التراث الفقهي للتأمين التكافلي وقرارات المجامع الفقهية وقنوات الاجتهاد الجماعي الأخرى وأخيرا الشبهات حول التأمين التكافلي.

وتعتبر الدراسة المقارنة بين التأمين التكافلي والتأمين التجاري من أهم المدخل التي يجب على المتدرب الإلمام

أهداف الشهادة :

١. تعريف عام بأسس التأمين التكافلي .
٢. التأهيل الشرعي والفني للمتدرب في التأمين التكافلي.
٣. لإلمام بموضوعات التأمين التكافلي الأساسية .
٤. تأهيل المتدرب ليكون متخصصا في مجالات عمل التأمين التكافلي.
٥. الإلمام بمجالات التكامل بين أعمال البنوك الإسلامية والتأمين التكافلي.
٦. الإلمام بعمليات الرقابة الشرعية في شركات التأمين التكافلي .
٧. تكوين معرفة مناسبة بأهم مشكلات التأمين التكافلي .
٨. القدرة على تطوير صناعة التكافل من خلال استيعاب المشكلات .
٩. تكوين رؤية إستشرافية لصناعة التكافل .

المستهدفون :

١. موظفو شركات التأمين وإعادة التأمين
٢. المدققون الشرعيون والمراقبون العاملون والذين يرغبون بالالتحاق بشركات التأمين
٣. المهنيون المتخصصون في التأمين التقليدي والراغبون في دخول صناعة التأمين التكافلي
٤. الخريجون و أصحاب الشهادات الأكاديمية ذات علاقة بصناعة التأمين
٥. الأكاديميون الراغبون في الحصول على تكوين في التأمين التكافلي



برنامج الشهادة

٣. الرقابة الشرعية على شركات التأمين

- تعريف هيئة الرقابة الشرعية.
- أهمية هيئة الرقابة الشرعية.
- أهداف إنشاء هيئة الرقابة الشرعية.
- ضمانات فاعلية هيئة الرقابة الشرعية.
- تكوين هيئات الرقابة الشرعية.
- مراحل الرقابة الشرعية.
- أشكال الرقابة الشرعية.
- مهام هيئة الرقابة الشرعية



١. مبادئ التأمين التكافلي ومقارنته بالتأمين التجاري

- المخالفات الشرعية في عقد التأمين التجاري .
- التأمين التجاري في الاجتهاد الجماعي.
- التكافل الاجتماعي في الإسلام .
- مفاهيم عامة حول التأمين التكافلي.
- الأسس العامة للتأمين التكافلي.

٢. التأصيل الشرعي للتأمين التكافلي

- أدلة مشروعية التأمين التكافلي.
- نظائر التأمين التكافلي في الشريعة الاسلامية.
- التأمين التكافلي في الإجتهد الجماعي.
- شبهات حول التأمين التكافلي .



٤. تطبيقات التأمين التكافلي في البنوك الإسلامية

- مقدمة عن البنوك الإسلامية .
- عمليات البنوك الإسلامية .
- تطبيقات التأمين التكافلي في عمليات البنوك الإسلامية .

٥. المشكلات المعاصرة لصناعة التكافل وتوقعات المستقبل

- المشكلات القانونية والتشريعية
- المشكلات التي تواجه هيئات الرقابة الشرعية .
- مشكلات العملاء .
- مشكلة الوعي بثقافة التكافل .
- مشكلات العلاقة مع شركات التكافل الأخرى وإعادة التأمين .
- المشكلات المتعلقة بصندوق التكافل .
- توقعات المستقبل لصناعة التكافل .



مقدمة:

الشرعية الإسلامية، وتكون فتاوها وقراراتها ملزمة للمؤسسة .

وتهدف شهادة الأخصائي المعتمد في التدقيق الشرعي إلى إتاحة الفرصة للعاملين في مجال الرقابة على المصارف الإسلامية والعاملين في المصارف الإسلامية للإلمام بمفاهيم الرقابة والمراجعة في المؤسسات المالية الإسلامية، وبنظم الرقابة والمراجعة وأنواعها، وتحديد مقومات الرقابة الشرعية الداخلية وأهدافها ومهامها وصلحياتها. كما يتم التعريف بالرقابة والمراجعة الشرعية الخارجية والوضع التنظيمي لهيئات الرقابة الشرعية ومهامها وصلحياتها بالإضافة إلى المعرفة بإجراءات وأدوات المراجعة الشرعية الميدانية ومراحلها وإجراءاتها وأدلة عملها وتقاريرها وجودتها النوعية. كما تستعرض الشهادة نماذج مختلفة عن الرقابة والتفتيش على مستوى البنوك المركزية.

كما تهدف إلى تنمية مهارات العاملين في مجال الرقابة المصرفية ليتمكنوا من القيام بمهام الرقابة المصرفية على المصارف الإسلامية

تعتبر الرقابة الشرعية هي الركيزة الأساسية التي تميز عمل المؤسسات المالية الإسلامية، فهي التي تسهر على تحقيق الإلتزام بالأحكام والمبادئ الشرعية التي يجب مراعاتها من قبل المسؤولين وجميع العاملين، كما أنها تساهم في طمأنة الجمهور من المتعاملين وغيرهم على شرعية النشاط الذي تقوم به هذه المؤسسات الإسلامية، بالإضافة إلى مساهمتها في مجال تطوير المنتجات المالية الإسلامية الجديدة.

وتتمثل أهم مهام الرقابة الشرعية في فحص العقود، والاتفاقيات، والسياسات، والمنتجات، والمعاملات، وعقود التأسيس، والنظم الأساسية، والتقارير الصادرة عن إدارات المراجعة الداخلية وكذلك التعاميم وتقارير عمليات التفتيش التي يقوم بها البنك المركزي..

ويقوم على تنفيذ الرقابة والتدقيق الشرعي هيئات مستقلة من الفقهاء المتخصصين في فقه المعاملات حيث يعهد إليها توجيه نشاطات المؤسسات المالية الإسلامية ومراجعتها والإشراف عليها للتأكد من التزاماتها بأحكام ومبادئ

أهداف الشهادة :

١. التعرف على نظم الرقابة المختلفة في المؤسسات المالية الإسلامية
٢. التعرف على نظام الرقابة الشرعية الداخلية للمؤسسات المالية الإسلامية
٣. التعرف على مفاهيم وأدوات الرقابة والتدقيق الشرعي الميداني
٤. إكساب المشاركين مهارات إعداد خطط التدقيق الشرعي الميداني وتنفيذها
٥. إكساب المشاركين مهارات إعداد برامج واستمارات التدقيق الشرعي واستخدامها
٦. إكساب المشاركين مهارات كتابة الملاحظات الشرعية وإعداد تقارير مدى الإلتزام الشرعي ومتابعتها.
٧. إكساب المشاركين مهارات استنباط وصياغة أدلة الضوابط والإجراءات العملية الشرعية للمنتجات والخدمات المصرفية.
٨. إكساب المشاركين مهارات إعداد وتطوير برامج واستمارات التدقيق الشرعي الميداني للمنتجات والخدمات المصرفية.
٩. إكساب المشاركين مهارات صياغة الملاحظات الشرعية، ومراجعة الردود وتقويمها، وإعداد التقارير الأولية والنهائية.

المستهدفون :

١. العاملون في مجال الرقابة التدقيق الشرعي
٢. العاملون في الإدارات القانونية
٣. العاملون في مجال الاستشارات الشرعية
٤. العاملون في إدارات المراجعة الداخلية
٥. العاملون في مكاتب المحاسبين القانونيين
٦. العاملون في إدارات التفتيش بالبنوك المركزية



برنامج الشهادة

١. تقنيات الرقابة والتدقيق الشرعي

١. نظم الرقابة والمراجعة في المؤسسات المالية الإسلامية

- مفاهيم الرقابة والمراجعة
- نظام الرقابة الداخلية الشرعية
- نظام الرقابة الخارجية الشرعية
- نظام الرقابة المركزية "الشرعية"
- إدارة المراجعة الشرعية الداخلية
- الرقابة والمراجعة الشرعية الخارجية
- الرقابة والتفتيش (المراجعة) الشرعية المركزية

٣. الملاحظات الشرعية وأثرها في تصنيف تقارير الهيئات الشرعية

- أنواع الملاحظات الشرعية على مدى الالتزام بأحكام الشريعة الإسلامية
- آليات معالجة الملاحظات الشرعية
- سياسة الإفصاح عن الملاحظات الشرعية في التقرير الختامي للهيئة الشرعية
- تصنيف تقارير هيئات الرقابة الشرعية

٢. أدوات المراجعة الشرعية الميدانية

- مراحل وأنواع المراجعة الشرعية
- نطاق عمل المراجعة الشرعية.
- أنشطة المراجعة
- أدلة الإثبات وإجراءات التوصل إليها.
- أوراق عمل المراجعة الشرعية: الملف الدائم والملف الجاري
- التأكد المعقول والعينات.
- مخاطر المراجعة الشرعية.
- خطط المراجعة الشرعية.
- تقارير المراجعة الشرعية.
- إجراءات المراجعة الشرعية الميدانية



٦. محاضر وقرارات هيئة الرقابة الشرعية

- إرشادات لعمل مقرر الهيئة أثناء اجتماع الهيئة
- إرشادات صياغة محضر اجتماع الهيئة
- إرشادات صياغة القرارات والفتاوى
- التوقيع على القرار النهائي، وتدوين التحفظ عليه
- الحفظ والتوثيق
- الموضوعات المستعجلة وقرار التمير
- الاجتماع عن طريق الوسائل الحديثة

٧. الإطار المهني للاعتراف في التدقيق الشرعي الخارجي

- مفهوم الاحتراف والمهنية
- واقع التدقيق الشرعي الخارجي
- متطلبات الاعتراف في التدقيق الشرعي الخارجي
- مستقبل المهنة والاعتراف في التدقيق الشرعي الخارجي
- تنظيم مكاتب التدقيق الشرعي
- شركات الاستشارات الشرعية الخاصة

٤. الجودة النوعية في المراجعة الشرعية

- متطلبات الجودة في المراجعة الشرعية الداخلية.
- متطلبات الجودة المراجعة الشرعية الخارجية.
- الإلتقان والحرص والسلوك المهني
- نصوص معايير الضوابط الأربعة الصادرة عن أيوفي.

٥. إجراءات عرض الأعمال على الهيئة الشرعية

- نطاق عمل جهاز أمانة هيئة الرقابة الشرعية.
- نطاق عمل الإدارة التنفيذية للمؤسسة المالية
- إجراءات تسلم الموضوعات المرفوعة من الجهة التنفيذية
- إعداد مذكرات العرض على هيئة الرقابة الشرعية
- جدول مواعيد اجتماعات هيئة الرقابة الشرعية
- جدول أعمال هيئة الرقابة الشرعية
- متطلبات انعقاد اجتماع الهيئة



برنامج الشهادة

٢. تطبيقات الرقابة والتدقيق الشرعي الميداني

١. هيكل التشغيل في البنك الإسلامي

- العمليات التشغيلية للبنك الإسلامي.
- الهيكل التنظيمي والتشغيلي للبنك الإسلامي.

٣. مجموعة الخزينة والعلاقات الدولية

- الهيكل التشغيلي لمجموعة الخزينة والعلاقات الدولية
- السلع والمعادن
- العملات الأجنبية
- حسابات المراسلين
- إدارة السيولة
- نموذج الضوابط والإجراءات لمنتجات الخزينة والعلاقات الدولية
- برامج واستثمارات التدقيق الشرعي لمجموعة الشركات وكبار العملاء

٢. مجموعة التجزئة المصرفية وتمويل الأفراد

- الهيكل التشغيلي لمجموعة التجزئة المصرفية وتمويل الأفراد.
- الحسابات والودائع
- العملات والشيكات الحوالات
- التمويل التجاري للسيارات والسلع
- التمويل العقاري للأراضي والمنازل
- نموذج الضوابط والإجراءات لمنتجات التجزئة المصرفية وتمويل الأفراد
- برامج واستثمارات التدقيق الشرعي لمنتجات التجزئة المصرفية وتمويل الأفراد
- مجموعة الشركات وكبار العملاء
- الهيكل التشغيلي لمجموعة الشركات وكبار العملاء
- التمويل التجاري
- التمويل العقاري
- تمويل رأس المال العامل
- نموذج الضوابط والإجراءات لمنتجات الشركات وكبار العملاء
- برامج واستثمارات التدقيق الشرعي لمنتجات الشركات وكبار العملاء

٥. شركات التأمين الإسلامي

- الهيكل التشغيلي لشركات التأمين الإسلامي
 - التأمين على الأضرار
 - التأمين على الأشخاص
 - منتجات الاستثمار
- نموذج الضوابط والإجراءات لمنتجات شركات التأمين الإسلامي
- برامج واستمارات التدقيق الشرعي لمنتجات شركات التأمين الإسلامي
 - برنامج التدقيق الشرعي
 - استمارات فحص الأنظمة
 - استمارات فحص العينات

٤. مجموعة الاستثمار

- الهيكل التشغيلي لمجموعة الاستثمار
- الوساطة في تداول الأسهم
- الصناديق الاستثمارية
- ترتيب الاكتتابات والتعهد بالتغطية
- إدارة المحافظ الاستثمارية
- حفظ الأسهم
- نموذج الضوابط والإجراءات لمنتجات مجموعة الاستثمار
- برامج واستمارات التدقيق الشرعي لمنتجات مجموعة الاستثمار



مقدمة:

تتناول شهادة الأخصائي الإسلامي المتقدمة في الرقابة والتدقيق الشرعي موضوعات تفصيلية نظرية وميدانية ومجموعة من المهارات التي تتعلق بمصادر وآليات النظر الفقهي في العقود، ومشروعات المنتجات الجديدة، ومراجعة وصياغة العقود، واحتساب زكاة الشركات المساهمة، واحتساب معادلات التوافق، والرقابة على عمليات التحول المصرفي، والتصنيف الشرعي للمؤسسات والمنتجات.

إن شهادة الأخصائي الإسلامي المتقدمة في التدقيق الشرعي تهدف إلى إحداث نقلة نوعية في ممارسات المدققين الشرعيين في المؤسسات المالية الإسلامية، وهي تهدف إلى إكساب المدققين الشرعيين حزمة متنوعة من المهارات الرقابية من خلال حالات عملية وعقود مالية وقوائم نقاشية وقراءات إضافية تعزز من تخصص التدقيق الشرعي، وتمكن من ممارسة المهنة بمنهجية علمية وفاعلية عملية، وتساعد في اكتساب ملكة بناء وتطوير الذات، وتزيد من فاعلية الالتزام الشرعي.

وتتطلب هذه الشهادة الحصول مسبقاً على شهادة الأخصائي المعتمد في التدقيق الشرعي كمتطلب أساسي يضع الأسس العملية المهتمين التدقيق الشرعي على صعيد الممارسة واستخدام مفاهيم وأدوات وآليات موحدة في ممارسة التدقيق الشرعي.

أهداف الشهادة :

١. تهدف ورش العمل المختلفة إلى إكساب المدققين الشرعيين حزمة متنوعة من المهارات الرقابية من خلال حالات عملية وعمود مالية وقوائم نقاشية، وقراءات إضافية تعزز من تخصص التدقيق الشرعي وتزيد من فاعليته في مساندة هيئة الرقابة الشرعية.
٢. إكساب المشاركين مهارات احتساب الزكاة للشركات المساهمة.
٣. إكساب المشاركين مهارات مراجعة وصياغة العقود المالية.
٤. إكساب المشاركين مهارات النظر في أفكار ومشروعات المنتجات الجديدة.
٥. إكساب المشاركين مهارات الإشراف والمراجعة الشرعية لعمليات التحول.
٦. إكساب المشاركين مهارات التصنيف الشرعي للمؤسسات والمنتجات.

المستهدفون :

١. العاملون في مجال الرقابة التدقيق الشرعي
٢. العاملون في الإدارات القانونية
٣. العاملون في مجال الاستشارات الشرعية
٤. العاملون في إدارات المراجعة الداخلية
٥. العاملون في مكاتب المحاسبين القانونيين
٦. العاملون في إدارات التفتيش بالبنوك المركزية



برنامج الشهادة

١. آليات النظر في المعاملات المالية

- منهجية تطوير المنتجات المالية الإسلامية.
- منهجية إعداد وصياغة عقود المعاملات المالية الإسلامية.
- منهجية النظر في مشروعات المنتجات المالية والعقود المالية.
- منهجية توثيق الرأي الفقهي من المصادر المعتمدة.

٢. احتساب الزكاة للبنوك والمؤسسات المالية الإسلامية

- القوائم المالية والمفاهيم المحاسبية.
- طرق احتساب الوعاء الزكوي للمؤسسة وآليات الاحتساب.
- ضوابط التصرف في أموال الزكاة.

٣. قوائم الأسهم المتوافقة مع أحكام الشريعة الإسلامية

- نسب التوافق المعتمدة طبقاً لمعيار أيوفي.
- تطبيق النسب على القوائم المالية والإيضاحات ذات العلاقة.
- آليات تطهير الإيرادات المحرمة.

٤. الرقابة الشرعية على إجراءات التحول المصرفي

- أنواع التحول المصرفي وتطبيقاته
- الإطار التشريعي والقانوني للنظام المصرفي المتحول
- الإجراءات الإدارية والنظامية والتنظيمية على مستوى المؤسسة
- استراتيجية دعم الالتزام الشرعي في المؤسسة
- إعداد البدائل على مستوى الاستقطاب والتوظيف والخدمات المصرفية

٥. التصنيف الشرعي للمؤسسات والمنتجات المالية الإسلامية

- نشأة التصنيف الشرعي ومؤسسات التصنيف الشرعي.
- منهجية ومعايير الوكالة الدولية للتصنيف الشرعي للمؤسسات المالية الإسلامية
- منهجية ومعايير الهيئة الشرعية للرقابة والتصنيف للمنتجات المالية الإسلامية
- آليات دعم جهود مؤسسات التصنيف الإسلامية



مقدمة :

إن المحاسبة في المؤسسات المالية الإسلامية تعتمد على الأهداف والمفاهيم، والفروض، والأسس، والسياسات المحاسبية المقبولة طبقاً لأحكام الشريعة الإسلامية، وكذلك القيم والأعراف السائدة التي لا تخالف أحكام الشريعة، ولا يمكن لهذه المحاسبة المالية أن تقوم بهذا الدور الفعال إلا من خلال الضوابط الشرعية والمعايير المحاسبية التي تلتزم بها المصارف الإسلامية،

وتهدف شهادة الأخصائي الإسلامي المعتمد في المحاسبة المالية إلى تأهيل العاملين في المصارف الإسلامية ورفع كفاءتهم في الجانب النظري والتطبيقي للمعالجات المحاسبية في البنوك الإسلامية طبقاً للمعايير المحاسبية الإسلامية، وذلك في جميع الأنشطة والعمليات والمعاملات مما يؤدي إلى تقديم معلومات رفيعة المستوى وإعداد تقارير مالية نهائية تساعد مستخدميها من اتخاذ القرارات الصحيحة .

تؤدي المحاسبة المالية دوراً هاماً في قياس وإثبات الأحداث والوقائع المالية التي تتم في المصارف لتحديد حقوق والتزامات المصارف والمتعاملين معها، وتحديد نتائج أعمالها، وإبلاغ الأطراف ذوى العلاقة، وتقديم المعلومات عنها إلى ذوى الصلة بها لتمكينهم من اتخاذ القرارات في التعامل معها وبما يعمل على حفظ الأموال وحسن استخدامها .

وتعتبر القوائم المالية (المركز المالي، وقائمة الدخل وقائمة التدفق النقدي، وغيرها) من أهم منتجات المحاسبة المالية التي تهدف إلى توفير التقارير تلبية لمتطلبات وإحتياجات مستخدمي هذه القوائم مما يساعدهم في توجيه السياسات وأخذ القرارات الملائمة.

ولا شك أن هناك اختلافات هامة بين البنوك التقليدية والبنوك الإسلامية من أهمها المتطلبات الشرعية والجوهر الاقتصادي لكثير من المعاملات المالية مما أثري ذلك مجال معايير المحاسبة الإسلامية، وساهم في تطور الفكر المحاسبي في مجال المصارف والمؤسسات المالية الإسلامية.

المستهدفون بالشهادة :

- المحاسبون بالمصارف.
- المؤسسات المالية الإسلامية.
- القائمون على أعمال المراجعة والتدقيق والتمويل والاستثمار .
- المدراء والمشرفين الماليين.
- رؤساء الحسابات.
- وأصحاب الاختصاص، وجميع المهتمين في مجال المحاسبة في القطاع المصرفي .

أهداف الشهادة :

تطوير وتنمية مهارات المشاركين في مجال :

- أساسيات عمل المصارف الإسلامية وفهم الفروق الجوهرية للنظام المحاسبي في البنوك التقليدية والبنوك الإسلامية .
- الأسس الشرعية والقواعد المحاسبية لاستلام وتوظيف الموارد النقدية للبنك وفقا لمتطلبات الشريعة .
- تنفيذ المعالجات المحاسبية للعمليات المصرفية، وكيفية تسجيلها في الدفاتر.
- التطبيقات العملية للمعايير المحاسبية التي أصدرتها هيئة المحاسبة والمراجعة للمؤسسات المالية الإسلامية.



برنامج الشهادة

١. المقدمة (المدخل المحاسبي)

- مفهوم وأهداف محاسبة المصارف الإسلامية،
- الإطار العام للنظام المحاسبي في المصارف الإسلامية (النظريات والأسس المحاسبية وعناصر النظام المحاسبي والدورات المحاسبية، ومفاهيم الإثبات والقياس والعرض والإفصاح) .

٢. المعالجات المحاسبية لعمليات المربحة المصرفية المحلية والدولية

١. المربحة المصرفية المحلية

- الضوابط الشرعية لعمليات المربحة المصرفية
- الخطوات العملية لبيع المربحة المصرفية المحلية (البسيطة والمركبة) .
- المعالجة المحاسبية لعمليات المربحة (البسيطة، المركبة) .

٢. المربحة المصرفية الدولية

- الضوابط الشرعية لاعتمادات المربحة الدولية
- الخطوات العملية لاعتمادات المربحة الدولية
- المعالجة المحاسبية للاعتمادات المربحة الدولية
- معيار المربحة والمربحة للأمر بالشراء (المعيار ٢)
- مجموعات عمل : حالات عملية



٣. المعالجات المحاسبية لعمليات الإجارة

1. الإجارة التشغيلية

- الضوابط الشرعية لعمليات الإجارة التشغيلية
- الخطوات العملية للإجارة التشغيلية بصفة البنك مؤجرا ومستأجرا
- المعالجة المحاسبية للإجارة التشغيلية

2. الإجارة المنتهية بالتمليك

- الضوابط الشرعية لعمليات الإجارة المنتهية بالتمليك
- الخطوات العملية للإجارة المنتهية بالتمليك بصفة البنك مؤجرا ومستأجرا
- المعالجة المحاسبية للإجارة المنتهية بالتمليك
- معيار الإجارة والإجارة المنتهية بالتمليك (المعيار ٨)
- مجموعات عمل : حالات عملية

٤. المعالجات المحاسبية لعمليات الاستصناع

1. الاستصناع

- الضوابط الشرعية لعمليات الاستصناع
- الخطوات العملية للاستصناع بصفة البنك صانعا (بائعا)
- المعالجة المحاسبية بصفة البنك صانعا (بائعا)

2. الاستصناع الموازي

- الضوابط الشرعية لعمليات الاستصناع الموازي
- الخطوات العملية للاستصناع بصفة البنك مستصنعا (مشتريا)
- المعالجة المحاسبية بصفة البنك مستصنعا (مشتريا)
- معيار الاستصناع والاستصناع الموازي المعيار ١٠
- مجموعات عمل : حالات عملية

٥. المعالجات المحاسبية لعمليات السلم

1. السلم

- الضوابط الشرعية لعمليات السلم
- الخطوات العملية للسلم بصفة البنك مسلم (مشتريا)
- المعالجة المحاسبية بصفة البنك مسلم (مشتريا)

2. السلم الموازي

- الضوابط الشرعية لعمليات السلم الموازي
- الخطوات العملية للسلم بصفة البنك مسلم إليه (بائعا)
- المعالجة المحاسبية بصفة البنك مسلم إليه (بائعا)
- معيار السلم والسلم الموازي (المعيار ٧)
- مجموعات عمل : حالات عملية



شهادة الأخصائي الإسلامي العتد في الحاسبة المالية

٧. المعالجات المحاسبية لعمليات التمويل بالمشاركة

1. التمويل بالمشاركة- الثابتة

- الضوابط الشرعية لعمليات المشاركة
- الخطوات العملية للمشاركة الثابتة
- المعالجة المحاسبية لعمليات المشاركة الثابتة

2. التمويل بالمشاركة- المتناقصة

- الضوابط الشرعية لعمليات المشاركة
- الخطوات العملية للمشاركة المتناقصة
- المعالجة المحاسبية لعمليات المشاركة المتناقصة
- معيار المشاركة (المعيار رقم ٤)
- مجموعات عمل : حالات عملية

٦. المعالجات المحاسبية لعمليات المضاربة

1. المضاربة- بصفة البنك مضارب

- الضوابط الشرعية لعمليات المضاربة
- الخطوات العملية للمضاربة بصفة البنك (مضاربا)
- المعالجة المحاسبية بصفة البنك (مضاربا)

2. المضاربة- بصفة البنك رب المال

- الضوابط الشرعية لعمليات المضاربة
- الخطوات العملية للمضاربة بصفة البنك(رب المال)
- المعالجة المحاسبية بصفة البنك (رب المال)
- معيار المضاربة (المعيار رقم ٢)
- مجموعات عمل : حالات عملية

٨. المعالجات المحاسبية لبيع الأجل

1. بيع الأجل

- الضوابط الشرعية لبيع الأجل
- الخطوات العملية لبيع الأجل
- المعالجة المحاسبية لبيع الأجل

2. ذم البيع الأجل

- الضوابط الشرعية لذمم البيع الأجل
- الخطوات العملية لذمم البيع الأجل
- المعالجة المحاسبية لتسجيل البيع الأجل والمماطلة في التسديد
- معيار بيع الأجل (المعيار رقم ٢٠)
- مجموعات عمل : حالات عملية

٩. المعالجات المحاسبية للمعاملات والعمليات بالعملة الأجنبية

1. المعاملات بالعملة الأجنبية

- الضوابط الشرعية للمعاملات بالعملة الأجنبية
- الخطوات العملية للمعاملات بالعملة الأجنبية
- المعالجة المحاسبية للمعاملات بالعملة الأجنبية

2. العمليات بالعملة الأجنبية

- الضوابط الشرعية للعمليات بالعملة الأجنبية
- الخطوات العملية للعمليات بالعملة الأجنبية
- المعالجة المحاسبية للعمليات بالعملة الأجنبية
- معيار المعاملات بالعملة الاجنبية والعمليات بالعملة الاجنبى (المعيار رقم ١٦)
- مجموعات عمل : حالات عملية



١١. القوائم المالية في المصارف الإسلامية :

- معيار العرض والإفصاح رقم ١
- العناصر الأساسية للقوائم المالية
- القوائم المالية في المصارف الإسلامية
- أمثلة على القوائم المالية حسب معيار العرض والإفصاح (المعيار ١)

١٠. الحسابات الختامية في المصارف الإسلامية :

- أساليب عمل المصارف الإسلامية في أموال المضاربة
- حقوق أصحاب حسابات الاستثمار وما في حكمها (المعيار ٦)
- أسس توزيع الأرباح بين أصحاب حقوق الملكية وأصحاب حسابات الاستثمار (المعيار ٥)
- المعالجة المحاسبية لأرباح الاستثمار المشترك في المصارف الإسلامية
- المخصصات والاحتياطيات في المصارف الإسلامية (المعيار ١١)
- مجموعات عمل : حالات عملية



مقدمة :

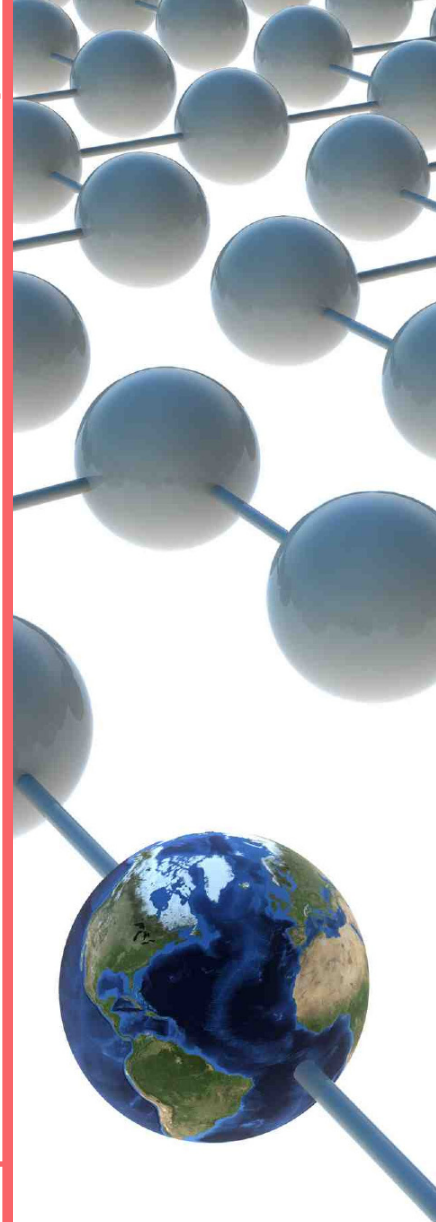
التعامل وعدم أكل أموال الناس بالباطل، وهو ما تنادي به المؤسسات الدولية المهتمة بحوكمة الشركات. وأصدر مجلس الخدمات المالية الإسلامية بماليزيا كذلك معيارا مستقلا لحوكمة المؤسسات المالية الإسلامية يأخذ في اعتباره ما صدر من معايير دولية، ويضيف عليها ما يتناسب مع خصوصية عمل المؤسسات المالية الإسلامية، و التزامها بتطبيق أحكام الشريعة الاسلامية والإفصاح عن ذلك لأصحاب المصالح .

ولضمان الالتزام بمبادئ الحوكمة وجميع متطلباتها تم استحداث وظيفة الامتثال في البنوك وتم إنشاء دائرة مستقلة عن إدارة المخاطر مؤخرا مهمتها الأساسية مراقبة امتثال المصرف للقوانين المختلفة التي يخضع لها المصرف في أدائه لأعماله مثل قانون البنوك وقانون التجارة وقانون الشركات المساهمة إضافة إلى مراقبة امتثال المصرف لتعليمات البنك المركزي وغيرها من الأمور التي تؤدي إلى تحسين تصنيفه وزيادة ثقة جميع الأطراف به. وهذا عمل في غاية الأهمية يجب إتقانه بسبب الويلات التي قد يتعرض لها المصرف بسبب عدم الامتثال.

الحوكمة في النظام المصرفي ليست ضرورية فحسب وإنما تشكل منهاجا وأسلوبا يجب الالتزام به لتخليه المسؤوليات قدر الإمكان ولخلق الطمأنينة لدى الغير وخاصة أولئك الذين يتعاملون مع البنك، وذلك لإعطاء فرصة لأصحاب المصالح المشار إليهم، كل حسب دوره وأهميته في وقف أي عملية جنوح نحو الممارسات الخاطئة .

وقد اهتمت منظمة التعاون الاقتصادي والتنمية (ومقرها باريس) بمبادئ ومعايير الحوكمة، وأصدرت مجموعة من المبادئ والمعايير التي تعزز التزام المؤسسات بتطبيق متطلبات الحوكمة، وقد تم اعتمادها من قبل البنك الدولي وصندوق النقد الدولي عام ١٩٩٩م. كما تبنت لجنة بازل معايير منظمة التعاون وأصدرت وثيقة حول "تعزيز الحوكمة في المنظمات المصرفية" تضمنت مجموعة من المبادئ، تهدف إلى الحد من الأنشطة والعلاقات التي تقلل كفاءة الحوكمة.

كما أن مجلس المحاسبة والمراجعة للمؤسسات المالية الإسلامية بالبحرين كان له السبق في إصدار العديد من المعايير الشرعية وكلها تصب في خانة العرض والإفصاح وتحث إدارة المؤسسات المالية على الشفافية والعدل في



المستهدفون بالشهادة :

يمكن توجيه البرنامج إلى المسؤولين والعاملين في الإدارات التالية :

- الامتثال
- الرقابة الشرعية
- المخاطر
- التمويل والاستثمار
- التدقيق الداخلي
- الشؤون القانونية
- الإدارات الأخرى ذات العلاقة

أهداف الشهادة :

- التعريف بمفاهيم الحوكمة والامتثال، مع التطبيقات الإسلامية
- لتعريف بمعايير الحوكمة المختلفة وأهميتها في المصارف الإسلامية.
- فهم الحوكمة ضمن أحكام الشريعة الإسلامية
- فهم العلاقة بين الحوكمة وإدارة المخاطر
- تحديد أهداف مراقبة الامتثال في المصارف والمؤسسات المالية الإسلامية
- متابعة مخاطر عدم الامتثال في العمليات المصرفية الإسلامية
- التعريف بأسس مراقبة الامتثال في المصارف والمؤسسات المالية الإسلامية
- اكتساب المهارات اللازمة لدى المشاركين حول كيفية القيام بوظيفة الامتثال في المصارف الإسلامية.



برنامج الشهادة

١. الحوكمة في المصارف الإسلامية

- مقدمة حول بيئة المصارف الإسلامية وتطور واتساع العمل المصرفي والمالي الإسلامي .
- مفاهيم عامة حول الحوكمة (المفهوم ، المبررات ، القواعد)
- أهمية الحوكمة في المؤسسات بشكل عام وفي المصارف الإسلامية بشكل خاص
- معايير الحوكمة وإرشادات لجنة بازل.
- الحوكمة من منظور شرعي
- الحوكمة في المصارف الإسلامية
- معيار حوكمة المؤسسات المالية الإسلامية

٣. عناصر البيئة المساندة للحوكمة في المصارف والمؤسسات المالية الإسلامية

- دور مجلس الإدارة.
- دور هيئة الرقابة الشرعية.
- دور لجان مجلس الإدارة
- دور الإدارة التنفيذية
- دور المساهمين.
- حقوق المستثمرين
- حالة عملية : مجموعات عمل (مناقشة حوكمة بعض صيغ التمويل في المصارف الإسلامية)

٢. واقع الحوكمة في المصارف الإسلامية

- أهداف ومحددات الحوكمة في المصارف الإسلامية
- واقع الحوكمة في القطاع المصرفي العربي والإسلامي
- إعداد دليل الحاكمية في مصرف إسلامي
- الحوكمة وادارة المخاطر في المصارف الإسلامية
- حالة عملية : مجموعات عمل (مناقشة النموذج الماليزي في الحوكمة)



٦. الامتثال في العمليات المصرفية الإسلامية

- إدارة الامتثال – المهمات والمسؤوليات
- علاقة الحاكم المؤسسية مع وظيفة الامتثال.
- أهمية الامتثال للشيعة في تقديم صيغ التمويل الإسلامي
- نماذج من الامتثال في تقديم صيغ التمويل الإسلامي
- نماذج من الامتثال في الخدمات المصرفية الإسلامية.
- نماذج من الامتثال في مكافحة غسل الأموال

٤. المعايير الدولية والإسلامية للحوكمة

- التعريف بمعايير الحوكمة الصادرة عن هيئة المحاسبة والمراجعة للمؤسسات المالية الإسلامية
- التعريف بمعايير الحوكمة الصادرة عن مجلس الخدمات المالية الإسلامية
- التعريف بالقوانين ذات العلاقة بالحوكمة في القانون النموذجي الصادر عن المجلس العام للبنوك وللمؤسسات المالية الإسلامية
- عرض مقارن لبعض أدلة الحوكمة للمصارف الإسلامية في دول الشرق الأوسط وآسيا (سوريا / الأردن / ماليزيا ...)
- دور البنوك المركزية في حوكمة المصارف الإسلامية

٥. الامتثال في المصارف الإسلامية :

- ماهية ووظيفة الامتثال في البنوك
- إدارة الامتثال في الهيكل التنظيمي للمصرف
- أهداف ووظيفة مراقبة الامتثال
- العلاقة بين إدارة المخاطر وإدارة الامتثال
- العناصر والمبادئ الأساسية للامتثال
- مخاطر عدم الامتثال.
- تعليمات مراقبة الامتثال.



مقدمة :

عميق للتعرف على أنواع المخاطر التقليدية التي تتعرض لها بصفة مشتركة مع المنتجات التقليدية، بالإضافة إلى ضرورة التعرف على المخاطر المتميزة التي تتفرد بها صناعة الخدمات المالية الإسلامية. كما تهتم المؤسسات المالية الإسلامية بالبحث عن كيفية مواجهة تلك المخاطر والتقليل منها ومعالجتها و ذلك في ضوء الالتزام بقواعد ومبادئ الشريعة الإسلامية.

إن دراسة المخاطر يتطلب التعرض إلى مسألة معادلة كفاية رأس المال والنظر إلى اتفاقيات بازل ومراحل تطورها وأطرها ومحاورها، كما يتطلب البحث على الآثار التي ترتبها على المؤسسات المالية الإسلامية، ومناقشة الأسباب الموجبة لإيجاد معيار كفاية رأس المال يتلائم مع خصوصيتها وطبيعتها الشرعية . ويندرج ضمن هذا عرض المعايير التي توصلت إليها المؤسسات الداعمة وشرحها وتحليلها سواء ما صدر عن هيئة المحاسبة والمراجعة للمؤسسات المالية الإسلامية بالبحرين أو مجلس الخدمات المالية الإسلامية بماليزيا .

تتعرض البنوك بسبب نشاطاتها المتعددة والمعقدة للعديد من المخاطر مثل مخاطر الائتمان، ومخاطر السوق، المخاطر التشغيلية، ومخاطر السيولة وغيرها، ولذلك فإن موضوع إدارة المخاطر أصبح يلقي اهتماماً كبيراً من الجهات الرقابية والإشرافية ، وأصبحت الحاجة ملحة لاتباع إجراءات سليمة لتنفيذ كافة عناصر إدارة المخاطر، بما في ذلك تحديد المخاطر، وقياسها، وتخفيفها، ومراقبتها، والإبلاغ عنها إلى السلطات الإشرافية، والتحكم فيها . وتقتضي هذه الإجراءات تطبيق سياسات ملائمة وسقوف وإجراءات وأنظمة معلومات وإدارة فعالة لاتخاذ القرارات وإعداد التقارير الداخلية عن المخاطر بما يتناسب مع نطاق ومجال نشاطها .

وتحتاج المؤسسات المالية الإسلامية على مستوى القضايا المتعلقة بإدارة المخاطر إلى تطوير نظم أكثر صرامة من أجل تحديد وقياس ومتابعة ومراقبة فئات المخاطر ذات الصلة بمنتجاتها وخدماتها، ذلك أن طبيعة عمل وخصائص المنتجات المالية الإسلامية يتطلب تحليل

المستهدفون بالشهادة :

- مدراء ومسؤولي إدارات المخاطر
- المراقبون الماليون ومسؤولي التدقيق الداخلي
- العاملون بإدارات التمويل والاستثمار
- العاملون بإدارات التدقيق الشرعي
- مسؤولي إدارات الخزنة
- مدراء إدارت الامتثال



أهداف الشهادة :

- التعريف بأنواع المخاطر المشتركة التي تواجهها المؤسسات المالية التقليدية والإسلامية وبيان المخاطر الخاصة بالمؤسسات المالية الإسلامية
- فهم البيئة والأدوات المناسبة لإدارة المخاطر في المؤسسات المالية الإسلامية وتحديد التقنيات ذات العلاقة بما في ذلك طرق وإجراءات تحديد كميتها ونوعها وكيفية قياسها وإعداد التقارير بشأنها وتقييمها وإدارتها .
- دراسة أهم المتطلبات الشرعية المتعلقة بإدارة المخاطر والضوابط والأسس السليمة والمشروعة لمواجهة هذه المخاطر والتقليل من أثرها
- التعرف على المعايير الدولية والإسلامية في إدارة المخاطر



برنامج الشهادة

١. مدخل إلى المخاطر في المؤسسات المالية

- مفهوم وطبيعة المخاطر التي تواجهها المؤسسات المالية
- مفهوم الغرر وعلاقته بالمخاطرة
- أهمية إدارة المخاطر وآلياتها وأثر التقصير فيها
- العلاقة بين المخاطر وأزمات المؤسسات المالية
- طبيعة المخاطر التي تواجهها المؤسسات المالية الإسلامية
- تحديد الفرق بين قياس المخاطر وإدارتها
- الهيئات الدولية ذات العلاقة بإدارة المخاطر على مستوى العالم
- دور مجلس الخدمات المالية الإسلامية في مجال إدارة المخاطر في المؤسسات المالية الإسلامية.

٢. أنواع المخاطر في المؤسسات المالية

- تحليل مختلف عناصر ميزانية البنوك الإسلامية وتحديد درجة مخاطرها
- بيان نوعية المخاطر التي يمكن التخلص منها، والمخاطر التي يمكن تحويلها، والمخاطر التي ترتبط بطبيعة عمل المؤسسة المالية ولا بد من مجابتهها .
- صيغ التمويل الإسلامية المختلفة وأنواع المخاطر المتعلقة بها
- علاقة صيغ التمويل بمخاطر الائتمان والسوق والتشغيل
- علاقة مخاطر الصيغ مع رأس المال التنظيمي للبنوك الإسلامية
- مصادر الأموال في المؤسسات المالية ومعيار كفاية رأس المال

٣. إدارة المخاطر طبقا للمعايير الدولية والإسلامية

- إدارة المخاطر من منظور لجنة بازل
- إدارة المخاطر من منظور مجلس الخدمات المالية الإسلامية
- دراسة مقارنة لأهم عناصر الاتفاق بين المعيارين
- العناصر الخاصة بإدارة المخاطر لدى المؤسسات المالية الإسلامية
- مخاطر الالتزام الشرعي في المؤسسات المالية الإسلامية

٤. إدارة مخاطر الائتمان في المؤسسات المالية الإسلامية

- تعريف وأنواع مخاطر الائتمان
- مخاطر الائتمان في مختلف مراحل تنفيذ صيغ التمويل والاستثمار الإسلامية
- مصادر مخاطر الائتمان بين عدم الوفاء بالالتزامات والآثار المترتبة عن عوامل البيئة الخارجية
- مكونات مخاطر الائتمان وطرق قياسها وإعداد التقارير عنها
- السياسات والإجراءات الملائمة لإدارة مخاطر الائتمان
- الآليات والمعالجات المشروعة للتقليل من مخاطر الائتمان

٥. إدارة مخاطر السوق في المؤسسات المالية الإسلامية

- تعريف مخاطر السوق وأنواعها
- لعناصر المؤثرة على مخاطر السوق وعلاقتها بتقلبات القيم السوقية
- مخاطر أسعار السلع والعملات والأسهم والأوراق المالية
- نماذج لتحليل المخاطر (المخاطر المجمععة، نموذج مونت كارلو وغيرها)
- العقود الموازية في صيغ التمويل الإسلامي
- نماذج تحليل الأجل (الفجوة) والقيمة عند المخاطرة
- الوسائل المشروعة للتقليل من مخاطر السوق
- السياسات والإجراءات الملائمة لإدارة مخاطر السوق



٦. إدارة مخاطر التشغيل في المؤسسات المالية الإسلامية

- التعريف بمخاطر معدل العائد وطبيعتها
- كيفية إدارة مخاطر معدل العائد والمعالجات المشروعة لاحتياجات معدل الأرباح واحتياجات مخاطر الاستثمار
- تحديد مخاطر الخسارة الناتجة عن عدم كفاية أو إخفاق النظم والإجراءات الداخلية في المؤسسات المالية
- تحديد مخاطر عدم الالتزام بالشرعية ومتطلباتها وأثرها على المؤسسات المالية الإسلامية
- أهمية تطوير وتنفيذ بيئة رقابية احترازية لإدارة مخاطر التشغيل
- المخاطر الاستثمارية وحماية مصالح جميع مقدمي الأموال

٧. إدارة مخاطر السيولة في المؤسسات المالية الإسلامية

- تعريف مخاطر السيولة
- العناصر الأساسية للإدارة الفعالة للسيولة
- هيكل التمويل وتركز الموارد المتاحة للمؤسسات المالية الإسلامية وعلاقتها بمخاطر السيولة
- طبيعة مقدمي الأموال في المؤسسات المالية الإسلامية والموائمة بين الأصول والخصوم
- العوامل الكمية والنوعية في سياسات إدارة السيولة
- التدفقات النقدية وإدارة السيولة
- أساليب التخفيف من مخاطر السيولة، وخطة الطوارئ لمواجهة الأزمات

برامج الدبلوم :

- الدبلوم المهني المتقدم
في المالية الإسلامية
- الدبلوم المهني المتقدم
في التدقيق الشرعي

- يتوجه الدبلوم المهني المتقدم في المالية الإسلامية إلى المشاركين في برامج الشهادات المهنية التي يصدرها المجلس العام مباشرة أو من خلال وكلائه ومسوقيه المعتمدين في مختلف أرجاء العالم .
- يختص الدبلوم المهني المتقدم في المالية الإسلامية للمشاركين الذي سبق لهم اجتياز اختبارات الشهادات المهنية المتخصصة، والحاصلين على شهادة التأهيل عند نجاحهم بنسبة تتراوح بين ٥٠% و٧٤%، أو الحاصلين على شهادات تخصص عند نجاحهم بنسبة تفوق ٧٥% في شهادات الأخصائي الإسلامي المعتمد .
- يحق التسجيل في الدبلوم المهني المتقدم في المالية الإسلامية لكل من حصل على شهادة تأهيل أو شهادة أخصائي إسلامي معتمد في مجالات الشهادات التالية :

١ . شهادة المصرفي الإسلامي المعتمد.

- ٢ . أربع شهادات مهنية أساسية: تشمل على شهادة الأخصائي الإسلامي المعتمد في الأسواق المالية الإسلامية، وشهادة الخصاصي الإسلامي المعتمد في التجارة الدولية، وشهادة الأخصائي الإسلامي المعتمد في إدارة المخاطر، وشهادة الأخصائي الإسلامي المعتمد في التأمين التكافلي.
- ٣ . شهادتين من الشهادات المهنية الاختيارية: التي يطرحها المجلس العام تباعا، والتي تشمل شهادة الأخصائي الإسلامي المعتمد في المحاسبة المالية الإسلامية، وشهادة الأخصائي الإسلامي المعتمد في التدقيق الشرعي، وشهادة الأخصائي الإسلامي المعتمد في الحوكمة والإمتثال، وغيرها.

- يرسل المسجل نسخة من شهاداته المطلوبة للمركز الدولي للتدريب المالي الإسلامي التابع للمجلس العام، ويحصل المسجلين ابتداء في الدبلوم المهني في المالية الإسلامية على خصم خاص يتمثل في الإعفاء من رسوم التسجيل لجميع الدورات والاختبارات لشهادات الأخصائي الإسلامي المعتمد الأساسية والاختيارية .



شهادة الأخصائي الإسلامي المعتمد في التجارة الدولية (أساسية)

- أهمية التجارة الدولية وطرق تمويلها.
- اعتمادات خطابات الضمان.
- بوالص التحصيل والسحوبات المستندية.
- الإعتمادات المستندية.
- كفالات العقود الدولية.
- العمليات المصرفية المتعلقة بالتجارة الدولية.



مكونات الدبلوم:

شهادة المصرفي الإسلامي المعتمد (أساسية)

- المدخل العام للمعاملات الإسلامية.
- النظام المصرفي الإسلامي.
- عمليات التمويل الإسلامي.
- عمليات الاستثمار الإسلامي.
- الخدمات المصرفية الإسلامية.

شهادة الأخصائي الإسلامي المعتمد في الأسواق المالية (أساسية)

- تعريف السوق المالية الإسلامية ودورها
- أنواع الأسواق المالية
- التسهيم والشركات المساهمة
- الخدمات المصرفية المتعلقة بالأسواق المالية
- شركات الوساطة المالية الإسلامية
- المشتقات المالية
- الصكوك
- المحافظ الإستثمارية

شهادة الأخصائي الإسلامي المعتمد في التأمين التكافلي (أساسية)

- مبادئ التأمين التكافلي ومقارنته بالتأمين التجاري
- التأصيل الشرعي للتأمين التكافلي
- الرقابة الشرعية على شركات التأمين
- تطبيقات التأمين التكافلي في المصارف الإسلامية
- المشكلات المعاصرة لصناعة التكافل وتوقعات المستقبل

شهادة الأخصائي الإسلامي المعتمد في إدارة المخاطر (أساسية)

- مدخل إلى المخاطر في المؤسسات المالية .
- أنواع المخاطر في المؤسسات المالية.
- إدارة المخاطر طبقا للمعايير الدولية والإسلامية.
- إدارة مخاطر الائتمان.
- إدارة مخاطر السوق.
- إدارة مخاطر التشغيل.
- إدارة مخاطر السيولة.

شهادة الأخصائي الإسلامي المعتمد في المحاسبة المالية (اختيارية)

- المدخل المحاسبي
- المعالجات المحاسبية
- ١ . المعالجات المحاسبية لعمليات المربحة.
- ٢ . المعالجات المحاسبية لعمليات الإجارة.
- ٢ . المعالجات المحاسبية لعمليات الاستصناع.
- ٤ . المعالجات المحاسبية لعمليات السلم.
- ٥ . المعالجات المحاسبية لعمليات المضاربة.
- ٦ . المعالجات المحاسبية لعمليات المشاركة.
- ٧ . المعالجات المحاسبية لعمليات لبيع الأجل.
- ٨ . المعالجات المحاسبية لعمليات بالعملة الأجنبية.
- الحسابات الختامية في المصارف الإسلامية
- القوائم المالية في المصارف الإسلامية



شهادة الأخصائي الإسلامي المعتمد في الحوكمة والامتثال (اختيارية)

- الحوكمة في المصارف الإسلامية.
- واقع الحوكمة في المصارف الإسلامية.
- عناصر البيئة المساندة للحوكمة في المصارف والمؤسسات المالية الإسلامية.
- المعايير الدولية والإسلامية للحوكمة.
- الامتثال في المصارف الإسلامية.
- الامتثال في العمليات المصرفية.

شهادة الأخصائي الإسلامي المعتمد في التدقيق الشرعي (اختيارية)

- نظم الرقابة والمراجعة.
 - أدوات المراجعة الشرعية الميدانية.
 - الملاحظات الشرعية وأثرها في تصنيف تقارير الهيئة الشرعية.
 - الجودة النوعية في المراجعة الشرعية.
 - إجراءات عرض الأعمال على الهيئة الشرعية.
 - محاضر وقرارات هيئة الرقابة الشرعية.
 - الإطار المهني للإحتراف في التدقيق الشرعي الخارجي.
 - تطبيقات الرقابة والتدقيق الشرعي الميداني.
١. مجموعة التجزئة المصرفية وتمويل الأفراد.
 ٢. مجموعة الخزينة و العلاقات الدولية.
 ٣. مجموعة الاستثمار.
 ٤. شركات التأمين الإسلامية.



- يتوجه الدبلوم المهني المتقدم في التدقيق الشرعي إلى المشاركين في برامج الشهادات المهنية التي يصدرها المجلس العام مباشرة أو من خلال وكلائه ومسوقيه المعتمدين في مختلف أرجاء العالم .
- يختص الدبلوم المهني المتقدم في التدقيق الشرعي للمشاركين الذي سبق لهم اجتياز اختبارات الشهادات المهنية المتخصصة، والحاصلين شهادات تخصص عند نجاحهم بنسبة تفوق ٧٥٪ في شهادات الأخصائي الإسلامي المعتمد .
- يحق التسجيل في الدبلوم المهني المتقدم في التدقيق الشرعي لكل من حصل على شهادة تأهيل أو شهادة أخصائي إسلامي معتمد في مجالات الشهادات التالية :
 - ١ . شهادة المصريف الإسلامي المعتمد
 - ٢ . شهادة الأخصائي الإسلامي المعتمد في التدقيق الشرعي: وتحتوي على قسمين رئيسيين: تقنيات التدقيق الشرعي، وتطبيقات التدقيق الشرعي
 - ٣ . شهادة الأخصائي الإسلامي المتقدمة في التدقيق الشرعي، وهي تتطلب الحصول مسبقا على شهادة الأخصائي الإسلامي المعتمد في التدقيق الشرعي .
 - ٤ . شهادة الأخصائي الإسلامي المعتمد في المحاسبة المالية.
- يرسل المسجل نسخة من شهاداته المطلوبة للمركز الدولي للتدريب المالي الإسلامي التابع للمجلس العام، ويحصل المسجلين ابتداء في الدبلوم المهني في التدقيق الشرعي على خصم خاص يتمثل في الإعفاء من رسوم التسجيل لجميع الدورات والاختبارات لشهادات الأخصائي الإسلامي المعتمد.

مكونات الدبلوم:



شهادة المصرفي الإسلامي المعتمد

- المدخل العام للمعاملات الإسلامية.
- النظام المصرفي الإسلامي.
- عمليات التمويل الإسلامي.
- عمليات الاستثمار الإسلامي.
- الخدمات المصرفية الإسلامية.

شهادة الأخصائي الإسلامي المعتمد
في التدقيق الشرعي

- نظم الرقابة والمراجعة.
- أدوات المراجعة الشرعية الميدانية.
- الملاحظات الشرعية وأثرها في تصنيف تقارير الهيئة الشرعية.
- الجودة النوعية في المراجعة الشرعية.
- إجراءات عرض الأعمال على الهيئة الشرعية.
- محاضر وقرارات هيئة الرقابة الشرعية.
- الإطار المهني للاعتراف في التدقيق الشرعي الخارجي.
- تطبيقات الرقابة والتدقيق الشرعي الميداني.
- ١. مجموعة التجزئة المصرفية وتمويل الأفراد.
- ٢. مجموعة الخزينة و العلاقات الدولية.
- ٣. مجموعة الاستثمار.
- ٤. شركات التأمين الإسلامية.





شهادة الأخصائي الإسلامي المتقدمة في التدقيق الشرعي

- آليات النظر في المعاملات المالية
- احتساب الزكاة للبنوك والمؤسسات المالية الإسلامية
- قوائم الأسهم المتوافقة مع أحكام الشريعة الإسلامية
- الرقابة الشرعية على إجراءات التحول المصرفي
- التصنيف الشرعي للمؤسسات والمنتجات المالية الإسلامية.

شهادة الأخصائي الإسلامي المعتمد في المحاسبة المالية

- المدخل المحاسبي
- المعالجات المحاسبية
- ١. المعالجات المحاسبية لعمليات المراجعة.
- ٢. المعالجات المحاسبية لعمليات الإجارة.
- ٢. المعالجات المحاسبية لعمليات الاستصناع.
- ٤. المعالجات المحاسبية لعمليات السلم.
- ٥. المعالجات المحاسبية لعمليات المضاربة.
- ٦. المعالجات المحاسبية لعمليات المشاركة.
- ٧. المعالجات المحاسبية لعمليات لبيع الآجل.
- ٨. المعالجات المحاسبية لعمليات بالعملة الأجنبية.
- الحسابات الختامية في المصارف الإسلامية
- القوائم المالية في المصارف الإسلامية



